

## UNA MONEDA INÉDITA HALLADA EN LA ALQUERÍA MEDIEVAL DE FUENTE CHERINO (EL BURGO)

Carlos Gozalbes Cravioto

FUENTE Cherino, es el topónimo que corresponde a una zona situada hacia el Noroeste de El Burgo, apenas a 1'5 kilómetros en línea recta. Sus coordenadas son:  $x= 40.74.950$ ;  $y= 3.25.000$  aproximadamente.

El acceso se hace por un carril (apenas señalado) que parte al Oeste de la carretera que se dirige a Serrato, continuando unos cuantos metros a pie.

La alquería medieval se situaba justo en el límite de las tierras bajas cultivables, ocupando la parte baja de una colina. Posiblemente la estructura de la alquería era formando un sector circular alrededor de la colina. Muy cerca estaba la fuente que ha dado origen al topónimo y que era sin duda la que abastecía a la población.

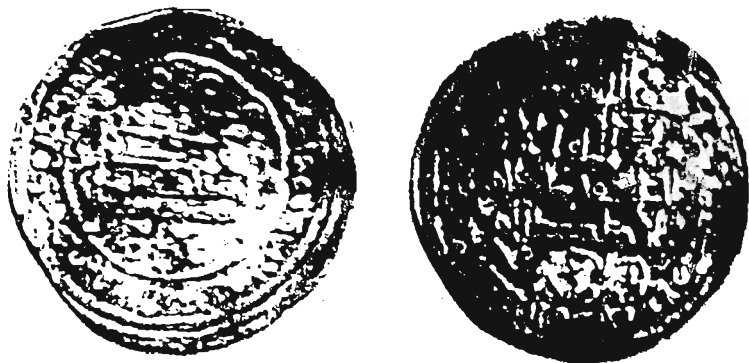
En las tierras de la alquería, apareció en 1994, una moneda medieval inédita, que ya dimos a conocer en una revista de difícil acceso<sup>1</sup>. Es por esto, por lo que la volvemos a publicar en las páginas de esta revista, aprovechando el ofrecimiento que se me ha hecho.

La moneda es un dirhem de plata de la época final del califato, aunque hay autores que consideran ya esta época, como perteneciente a las taifas.

La descomposición del califato cordobés que tuvo lugar tras la muerte de Almanzor y la desaparición de Hixen II, dio paso a una etapa histórica en la cual, la rápida sucesión de acontecimientos la convierte en uno de los momentos más desconocidos e interesantes de la historia del Sur de Al-Andalus.

En el año 402, el príncipe beréber Alí, reconoce como califa a Soleimán, al que le presta ayuda para reconquistar Córdoba. Siendo nombrado gobernador de Ceuta, llegó a acuñar monedas a nombre de Soleimán en este año. En el





Moneda de Ali b. Hammud de Fuente Cherino (Año 407 de la Hégira).

Los hallazgos cerámicos que hemos visto en superficie, corresponden a cerámicas bicromas de melado con manganeso de época califal-taifas y algunos bordes de ataifores nazaries, lo que nos muestra una gran perduración y permanencia del hábitat.

Un tesoro de monedas hammudíes apareció cerca del castillo del Turón<sup>7</sup> y otro de pocos años antes, apareció en la zona Norte del Burgo, cuyo estudio tenemos ya hecho y en proceso de publicación en el III Congreso Internacional sobre Almanzor y su época.

La zona del Burgo y el valle del río Turón, tuvo una importancia decisiva en toda la época medieval, como lo demuestran los numerosos yacimientos que se multiplican a lo largo del valle<sup>8</sup>.

Fuente Cherino, constituyó una pequeña alquería rural, de no más de una docena de casas y dedicada al cultivo del cereal, con algunos pequeños huertos en los barrancos del arroyo y con una amplia cronología desde el siglo IX hasta el XIV.

(1) GOZALBES CRAVIOTO, Carlos. «Monedas de la ceca hammudí de Ceuta halladas en la provincia de Málaga». Cuadernos del Archivo Municipal de Ceuta. N.º8. Ceuta 1994, págs. 35-48.

(2) GOZALBES CRAVIOTO, Carlos. *El urbanismo religioso y cultural de Ceuta en la Edad Media*. Ceuta 1995.

- (3) VIVES ESCUDERO, A. *Monedas de las dinastías árabe-españolas*. Madrid 1893.
- (4) PRIETO y VIVES. *Los reyes de Taifas. Estudio histórico-numismático de los musulmanes españoles en el siglo V de la Hégira* (S. XI. d. C.). Madrid 1926.
- (5) MILES, G.M. *Coins of spanish Muluk al-Tawif*. New York. 1954 y *The coinage or the Umayyads of Spain*. New York 1950.
- (6) RODRÍGUEZ LORENTE, J.J. y TAWFIQ, Ibrahim. *Numismática de la Ceuta musulmana*. Madrid 1987. Pueden consultarse también; el catálogo de MEDINA CÔMEZ, Antonio. *Monedas hispano-musulmanas*. Toledo 1992.
- (7) Publicado parcialmente por MORA SERRANO, Bartolomé. *Estudio de moneda hammudí en Málaga. El hallazgo de dirhames de Ardales*, Málaga. Málaga 1992.
- (8) GOZALBES CRAVIOTO, Carlos. *El poblamiento rural de Málaga en la Edad Media*. En preparación